

ISTRUZIONI DI MONTAGGIO TENDA DA SOLE A

**CAPPOTTINA**

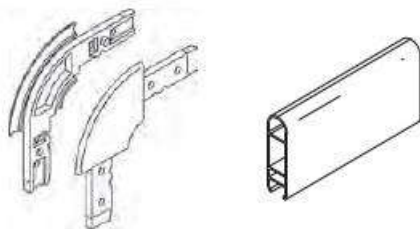


## DESCRIZIONE

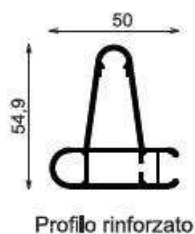
La tenda da sole a cappottina è una tenda da sole singola con richiamo a fune, particolarmente adatta per esercizi commerciali, vetrine, finestre o balconi.

Struttura in alluminio installabile sia a parete che a soffitto. Profilo K50 con curve in alluminio di misure massime consigliate L 400 x Sp. 180.

E' disponibile nei colori bianco RAL 9010, nero RAL 9005, marrone RAL 8017, avorio RAL 1013, verde RAL 6005, grigio RAL 7035 (aumento del 20% per altri colori RAL disponibili con preventivo a richiesta).



Di serie Profilo K50 con curve in alluminio



# **INSTALLAZIONE DELLA TENDA**

## **ATTREZZATURA NECESSARIA**

- Verificare sempre la presenza a valle della presa di un interruttore differenziale

Per un sicuro e corretto montaggio della tenda, accertarsi di aver predisposto, prima di iniziare, le seguenti attrezzature:

- N. 2 scale di altezza 2,50 metri;
- Trapano elettrico con roto-percussione;
- Rilevatore presenza metalli;
- Punta elicoidale da trapano per muratura;
- Tasselli di tipo appropriato per il tipo di parete con vite per ancoraggio;
- Set di chiavi esagonali a bussola;
- Set di chiavi esagonali;
- Livella a bolla;
- Filo a piombo;
- Metro a rullina 5-10m;
- Prolunga elettrica.

## **NORME DI SICUREZZA**

- Utilizzare per il montaggio della tenda scale a norma con la legislazione antinfortunistica in vigore;
- Verificare la presenza di gommini antiscivolo, la presenza di una catena di trattenuta nelle scale a libro e la robustezza strutturale della stessa;
- Non lavorare su superfici instabili e/o scivolose;
- Impiegare utensili elettrici e prolunghe a norma con la legislazione antinfortunistica in vigore;
- Verificare sempre la presenza a valle della presa di un interruttore differenziale con  $I_{dn} > 0.03A$  (dispositivo salvavita).

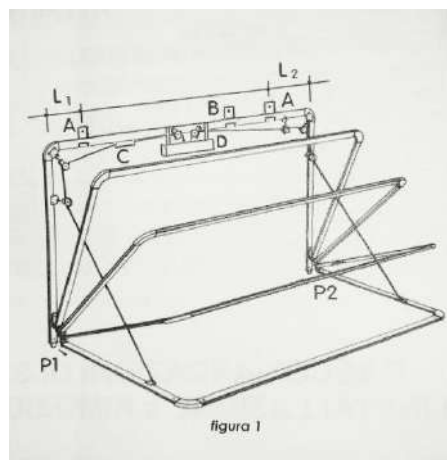
# MONTAGGIO

## FISSAGGIO DELLE STAFFE

(a) Aprire la confezione ed estrarre le staffe. Le staffe fornite per il montaggio, solitamente, sono due.

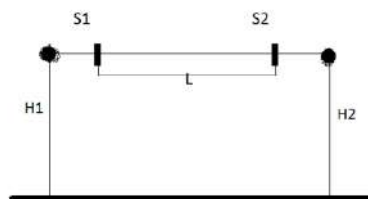
Il motore, se presente, ha una posizione centrale ed è già montato.

I supporti estremi A devono essere posizionati ad una distanza dall'angolo dell'armatura di circa 10 cm; la presenza di eventuali carrucole comporta uno spostamento dei supporti di qualche centimetro.

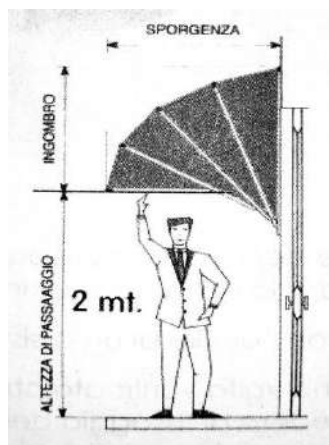


(b) La posizione delle staffe di fissaggio deve essere determinata partendo dal pavimento e utilizzando il filo a piombo, riportando l'altezza pari a quella voluta per la posizione di montaggio. Normalmente H1 è uguale ad H2;

prima di determinare le altezze di fissaggio delle staffe, però, deve essere verificato che il suolo non sia in pendenza nella direzione delle stesse, e se questa è presente deve essere valutata e riportata nella quota di fissaggio, verificando che la tenda risulti montata orizzontalmente nella posizione finale.



NOTA: È importante ricordare che l'installazione di cappottine in prossimità di passaggi pedonali o carrabili deve rispettare alcune regole per non essere di intralcio ai pedoni. Nelle strade pubbliche si devono rispettare i regolamenti edilizi dei comuni di appartenenza. In generale è consigliabile rispettare un'altezza di almeno 2 metri.



- (c) Verificare con il rilevatore di metalli che in prossimità della posizione scelta per il fissaggio della tenda, non siano presenti impianti sottotraccia (cavidotti elettrici, tubazioni acqua, riscaldamento, ecc.).
- (d) Con l'ausilio di un trapano praticare i fori in corrispondenza delle asole presenti nella staffa. La corretta posa del tassello si ottiene forando la muratura con trapano a roto-percussione di adeguata potenza (>500 Watt) e punta elicoidale per muratura.



Accertarsi di utilizzare tasselli di caratteristiche adeguate alla parete contro la quale va applicata la tenda. L'eventuale fissaggio della tenda su murature in tufo, muratura in mattoni pieni o forati e blocchi di laterizi forati deve essere condotto impiegando altra tipologia di tasselli (tipologie con ancorante chimico ed iniezioni o simili). La distanza del foro dal bordo della muratura, al fine di evitare lo sfaldamento e la formazione di fessure nel calcestruzzo e per poter trasmettere con il tassello il carico necessario, deve essere di almeno 8 cm.

La profondità del foro, necessariamente maggiore di quella dell'ancoraggio, deve essere di circa 90 mm. Durante e dopo la foratura deve essere rimossa la polvere prodotta durante l'operazione: il foro non pulito riduce in modo consistente la tenuta del fissaggio. Il tassello deve essere quindi infilato nel foro per la sua intera lunghezza. La direzione dello sforzo di espansione deve essere orientata nella direzione di maggiore spessore della trave, quindi non verso i bordi.

Fissare quindi sulla parete la staffa con l'ausilio della chiave a bussola opportuna.

- (e) La seconda staffa deve essere necessariamente allineata alla prima e posta ad una distanza adeguata. Forare la parete in corrispondenza della seconda staffa e infilare i tasselli. Montare la staffa.
- (f) Posizionare due scale sotto la posizione scelta per le staffe e con l'ausilio di un assistente issare la cappottina e inserirla nelle staffe.
- (g) Una volta verificato che il posizionamento e l'allineamento della tenda siano corretti si deve procedere al fissaggio delle viti di blocco (P1 e P2 nella figura 1); si deve segnare con una matita, attraverso le asole, la posizione di foratura e si deve successivamente far scorrere sui supporti la tenda di qualche centimetro. Si proceda con la foratura della muratura e al successivo inserimento del tassello.
- (h) La tenda deve essere poi riposizionata e fissata con le viti.

# USO E MANUTENZIONE ORDINARIA DELLA TENDA

## RACCOMANDAZIONI DI SICUREZZA PER L'USO

La tenda è una tenda da sole, e malgrado ogni suo componente sia stato dimensionato in sicurezza, deve essere utilizzata esclusivamente per ripararsi dai raggi solari e solo in condizioni di vento leggero. Ogni uso diverso (ad esempio altri agenti atmosferici quali pioggia o neve) fa decadere la Garanzia e assolve la Shopnow S.r.l. da ogni responsabilità per danni causati a persone/cose.

Ogni modello della serie è stato collaudato e classificato ai sensi della EN 13561: classe tecnica 2 di resistenza al vento (velocità max. 11 km/h) per modello RTK Standard.

**ATTENZIONE!** – Il telo della tenda, anche se realizzato con tessuto ignifugo, può, in caso di contatto con fiamme libere ed in presenza di forte vento, incendiarsi.

**NON IMPIEGARE MAI FIAMME LIBERE NELLE VICINANZE O SOTTO LA TENDA.**

Scollegare elettricamente tramite interruttore onnipolare la tenda ogni qualvolta si deve operare su di essa (esempio: operazione di pulizia del telo e dell'armatura o operazioni di regolazione).

Evitare in maniera assoluta di far lavorare la tenda in ambienti con atmosfera esplosiva ed evitare installazioni in zone con eccessiva presenza di polveri.

Non rimuovere dall'armatura della tenda le prescrizioni di sicurezza (etichette adesive).

Azionare la tenda verificando sempre che non vi siano persone nel raggio d'azione della stessa.



Non avvicinare o appoggiare le mani in prossimità dei profili durante il movimento: rischio di **schacciamento** delle mani.



## SCALA DI BEAUFORT DEI VENTI

Grado	Velocità (Km/h)	Velocità (m/s)	Tipo di vento	Condizioni ambientali e del mare
0	0 – 1	< 0.3	calma	Il fumo ascende verticalmente; il mare è uno specchio. <b>Mare forza zero.</b>
1	1 – 5	0.3 – 1.5	bava di vento	Il vento devia il fumo; increspature dell'acqua. <b>Mare forza uno.</b>
2	6 – 11	1.6 – 3.3	brezza leggera	Le foglie si muovono: onde piccole ma evidenti. <b>Mare forza due.</b>
3	12 - 19	3.4 – 5.4	brezza	Foglie e rametti costantemente agitati; piccole onde, creste che cominciano ad infrangersi. <b>Mare forza due.</b>
4	20 - 28	5.5 – 7.9	brezza vivace	Il vento solleva polvere, foglie secche, i rami sono agitati: piccole onde che diventano più lunghe. <b>Mare forza tre.</b>
5	29 – 38	8 – 10.7	brezza tesa	Oscillano gli arbusti con foglie; si formano piccole onde nelle acque interne; onde moderate allungate. <b>Mare forza quattro.</b>
6	39 – 49	10.8 – 13.8	vento fresco	Grandi rami agitati, sibili tra i fili telegrafici; si formano marosi con creste di schiuma bianca e spruzzi. <b>Mare forza cinque.</b>
7	50 – 61	13.9 - 17.1	vento forte	Interi alberi agitati, difficoltà a camminare contro vento; il mare è grosso, la schiuma comincia ad essere sfilacciata in scie. <b>Mare forza sei.</b>

8	62 – 74	17.2 – 20.7	burrasca moderata	Rami spezzati, camminare contro vento è impossibile: marosi di altezza media e più allungati, dalle creste si distaccano turbini di spruzzi. <b>Mare forza sette.</b>
9	75 – 88	20.8 – 24.4	burrasca forte	Camini e tegole asportati; grosse ondate, spesse scie di schiuma e spruzzi, sollevate dal vento, riducono la visibilità. <b>Mare forza otto.</b>
10	89 – 102	24.5 – 28.4	tempesta	Rara in terraferma, alberi sradicati, gravi danni alle abitazioni: enormi ondate con lunghe creste a pennacchio. <b>Mare forza nove.</b>
11	103 – 117	28.5 – 32.6	fortunale	Raro, gravissime devastazioni: onde enormi ed alte, che possono nascondere navi di media stazza; ridotta visibilità. <b>Mare forza dieci.</b>
12	oltre 118	32.7 +	uragano	Distruzione di edifici, manufatti, ecc.; in mare la schiuma e gli spruzzi riducono assai la visibilità. <b>Mare forza dieci.</b>



## COMANDO A MOTORE

Nel caso di tenda motorizzata seguire le istruzioni di allacciamento e di manovra contenute nel foglio allegato relativo alla motorizzazione o all'automatismo impiegato sulla tenda.



L'allaccio elettrico del motore deve essere effettuato da impiantisti specializzati che dovranno fornire al termine della realizzazione l'apposito Certificato di Conformità dell'impianto elettrico.

I pulsanti di azionamento, se la tenda è sprovvista di telecomando, dovranno essere, per sicurezza, ad altezza d'uomo. Solitamente la freccia in alto indica l'avvolgimento della tenda, la freccia in basso lo svolgimento.

Verificare sempre dopo la fase di apertura della tenda che il telo sia mantenuto in tensione.

Quando non utilizzata, la tenda deve essere tenuta avvolta nella sua posizione a riposo (anche se dotata di sensoristica sole-vento).

## MANUTENZIONE DELLA TENDA

La tenda è priva di parti da sottoporre a manutenzione. L'unico accorgimento che deve essere adottato è la pulizia del telo nel caso in cui si sia sporcato, spazzolando delicatamente con appositi detergenti neutri.

Risciacquare accuratamente e lasciare asciugare completamente.

Non impiegare mai prodotti chimici, possono alterare il colore e la resistenza del tessuto.

Nel caso in cui il telo si sia bagnato (pioggia, acque di scolo, ecc.) è necessario lasciare la tenda completamente aperta per far asciugare completamente il telo. Non impacchettare il telo mentre è ancora bagnato perché potrebbero crearsi delle sacche d'acqua nelle pieghe che provocano la formazione di muffe.

Far verificare ad un tecnico specializzato, almeno una volta l'anno, lo staffaggio della tenda al muro e verificare che le staffe siano solidali alla muratura e che i tasselli non si siano allentati.



**ATTENZIONE!** La rimozione del telo, la sostituzione di guarnizioni o altro, deve essere svolta da personale qualificato all'assemblaggio delle tende da sole, quindi limitarsi a smontare la tenda e far intervenire successivamente personale qualificato.

## **RIMOZIONE DELLA TENDA**

Gli operatori impiegati nello smontaggio devono provvedere ed assicurare la tenda e loro stessi (per esempio: con una cintura di sicurezza collegata ad un elemento strutturale di rigidità), in modo tale da impedire la caduta accidentale dell'operatore e della tenda su cose e/o persone.

Se la tenda è motorizzata, deve essere staccata elettricamente prima di provvedere allo smontaggio meccanico.

Lo smontaggio deve essere eseguito da due operatori su due scale:

- Chiudere completamente la tenda;
- Svincolare la cappottina dalla parete;
- Con l'ausilio di un assistente scenderla dalle staffe di supporto;
- Rimuovere le staffe di supporto dalla muratura.

# DICHIARAZIONE DI CONFORMITÀ



**Shopnow S.r.l.**

## **Dichiarazione di conformità**

ai sensi della direttiva 89/106/CE

La Shopnow S.r.l.

Sede Via Carrara dell'Arena - 84034 Padula (SA)

Dichiara la conformità delle tende ad uso esterno

Modello: **CAPPOTTINA**

**Ai sensi della Norma UNI EN 13561:2009**

**Tende esterne. Requisiti prestazionali compresa la sicurezza**