

## KIT A ANEMOMETRO CON SENSORE SOLE, CENTRALINA INTEGRATA E TELECOMANDO PER UN MOTORE

### CARATTERISTICHE TECNICHE:

Alimentazione 230 VCA monofase 50/60 Hz

Regolazione vento: da 10 a 45 km

Regolazione sole da 5.000 a 50.000 lux

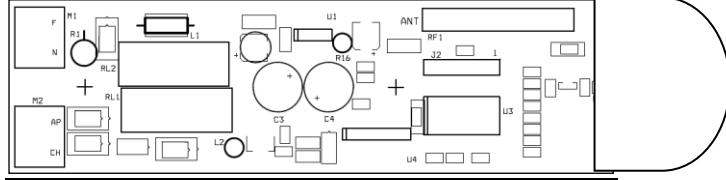
### Il KIT A è un kit che comprende:

Anemometro con sensore sole e centralina integrata per l'utilizzo di 1 motore;

Telecomando pre-memorizzato con l'anemometro.

Il KIT A serve per collegare un motore con il fine corsa meccanico della serie SMART, WORK o SOS con un unico anemometro comandato tramite telecomando.

Il KIT A viene fornito già predisposto con un cavo di lunghezza 1 metro e scatolaletta di derivazione, per collegare il motore seguire il seguente ordine:



### COLLEGAMENTI

Cavo ROSSO: FASE LINEA 230 V

Cavo BIANCO: NEUTRO LINEA 230 V + COMUNE MOTORE

Cavo GIALLO: CAVO MOTORE CON IMPULSO DI APERTURA

Cavo VERDE: CAVO MOTORE CON IMPULSO DI CHIUSURA

### TASTI DEL TELECOMANDO:



### REGOLAZIONE DEL SENSORE VENTO

Il sensore vento fa salire la tenda se rileva presenza di vento sopra la soglia impostata per una durata di 10 secondi.

**La soglia della velocità del vento oltre la quale il sensore vento fa salire la tenda, è pre-impostata a 20 kmh(SOGLIA 2)**

Per modificare tale soglia, si utilizza il telecomando in dotazione e si procede in questo modo:

- 1) premere tasto nascosto PROG sul retro del telecomando, dopo circa 3 secondi si sentirà un BIP, continuare a tenere premuto per altri 5 secondi fino a quando si sentirà un BIP lungo;
- 2) Premere assieme i tasti SU e STOP, si vedrà il motore fare un mezzo giro per indicare che si è entrati nella modalità di variazione della soglia velocità vento;
- 3) Premere i tasti in base alla soglia desiderata:
  - a) Soglia 1: SU e STOP assieme: 10 km/h
  - b) Soglia 2: SU: 20 km/h
  - c) Soglia 3: STOP: 25 km/h
  - d) Soglia 4: GIU': 30 km/h
  - e) Soglia 5: GIU' e STOP assieme: 45 km/h
- 4) Dopo aver premuto la combinazione desiderata, la centralina emetterà un BIP lungo che conferma il cambio di soglia E SI SENTIRANNO IL NUMERO DI BIP IN BASE ALLA SOGLIA SCELTA ).

### REGOLAZIONE DEL SENSORE SOLE

**Quando si utilizza per la prima volta il KIT A, il sensore sole è escluso, per inserirlo procedere nel seguente modo:**

**Premere** assieme per due secondi il tasto STOP e il tasto CH+ del telecomando in dotazione (fino a quando si accende il led giallo sul telecomando).

Per escludere il sensore sole:

**Premere** assieme per due secondi il tasto STOP e il tasto CH+ del telecomando in dotazione (fino a quando si spegne il led giallo sul telecomando).

Il sensore sole fa scendere la tenda se rileva presenza di sole sopra la soglia impostata per una durata di 3 minuti,

la fa ritirare se per 15 minuti rileva presenza di sole sotto la soglia impostata

**La soglia del sole oltre la quale il sensore fa aprire la tenda, è pre-impostata a 20 klux (SOGLIA 3)**

Per modificare tale soglia, si utilizza il telecomando in dotazione e si procede in questo modo:

- premere tasto nascosto sul retro del telecomando, dopo circa 3 secondi si sentirà un BIP, continuare a tenere premuto per altri 5 secondi, fino a quando si sentirà un BIP lungo;
- Premere assieme i tasti STOP e GIU', si vedrà il motore fare un mezzo giro per indicare che si è entrati nella modalità di variazione della soglia del sole e il buzzer farà numero bip per indicare a che soglia siamo (di default 3 bip );
- Premere i tasti in base alla soglia desiderata:
  - Soglia 1: SU e STOP assieme: 5 klux
  - Soglia 2: SU: 10 klux
  - Soglia 3: STOP: 20 klux
  - Soglia 4: GIU': 30 klux
  - Soglia 5: GIU' e STOP assieme: 50 klux
- Dopo aver premuto la combinazione desiderata, la centralina emetterà un BIP lungo che conferma il cambio di soglia.

### TELECOMANDO:

Il telecomando in dotazione viene consegnato già memorizzato con la centralina e con un solo canale inserito, volendo il telecomando può arrivare fino a 10 canali, nel caso in cui si debba aggiungere un telecomando nuovo o per esigenze particolari, seguire le seguenti indicazioni:

-CANCELLARE IL TELECOMANDO: premere il TASTO NASCOSTO PROG sul retro del telecomando e dopo il tasto STOP.

-MEMORIZZARE IL TELECOMANDO: togliere la corrente, premere e tenere premuto il tasto sull'anemometro fino a quando il motore fa mezzo giro, premuto il tasto STOP del telecomando.

-INSERIRE UN TELECOMANDO AGGIUNTIVO: premere il TASTO NASCOSTO sul retro del telecomando già registrato, premere il tasto STOP del telecomando da registrare.

-AGGIUNGERE UN CANALE AL TELECOMANDO per farlo diventare un due, tre ....fino a dieci canali, in questo modo ogni canale può comandare un motore diverso: : premere assieme i tasti CH- e CH+ per circa 10 secondi(SUL TELECOMANDO SI ACCENDE UN PUNTINO BLU e attendere che appaia un numero sul display), selezionare 1 numero di canali desiderati con CH, premere tasto STOP.

SE SI UTILIZZA UN TELECOMANDO PER PIU' TENDE, PER USARLE IN MODALITA' CENTRALIZZATA, PORTARE CON CH+ FINO A CHE APPARE UNA LINEA - , ORA PREMENDO UN COMANDO (SU -STOP-GIU') TUTTE LE TENDE SI MUOVERANNO INSIEME IN SEQUENZA

### AVVERTENZE Durante il cablaggio l'apparecchiatura non deve essere alimentata.

L'impiego di questa apparecchiatura deve seguire e rispettare rigorosamente le norme tecniche di riferimento. L'installazione e/o la manutenzione deve essere eseguita solo da personale qualificato nel rispetto delle disposizioni legislative vigenti. Il costruttore non può essere considerato responsabile per eventuali danni causati da uso improprio e/o irragionevole. Una errata installazione o un uso errato del prodotto può compromettere la sicurezza dell'impianto, tutti i materiali presenti nell'imballo non devono essere lasciati alla portata dei bambini in quanto fonti di pericolo. **DICHIARAZIONE DI CONFORMITA' CE PER MACCHINA** (direttiva 89/392 CEE, annesso II, parte B)Il costruttore dichiara che il prodotto KITA è conforme alle normative previste dalle direttive 89/336/EEC, 92/31/EEC, 93/68/EEC sulla compatibilità elettromagnetica. Sono state applicate le seguenti norme armonizzate: EN 60335-1, EN 60204-1, EN 55014, EN 6100-3-2, EN 6100-3-3, EN 6100-4-2, EN 6100-4-4, ENV50140, EN50081-1, EN50082-1. Dichiaro allo stesso tempo che è vietato mettere i suddetti prodotti in servizio prima che la macchina alla quale essi saranno incorporati o di cui faranno parte, non sia identificata e che non sia dichiarata conforme alle condizioni richieste dalla direttiva 89/392 CEE e alla legislazione nazionale d'applicazione, cioè finché il materiale in oggetto della presente dichiarazione non formi un tutt'uno con la macchina finale.